

# GRAND EST

— UNE MISSION  
PHOTOGRAPHIQUE

LIONEL BAYOL-THÉMINES  
BEATRIX VON CONTA  
BERTRAND STOFLETH  
ÉRIC TABUCHI  
OLIVIA GAY

CINQ ARTISTES  
UN AN DE RÉSIDENCE DANS LE GRAND EST (2019-2020)  
UNE EXPOSITION ITINÉRANTE

**La Chambre**  
Espace d'exposition et de formation à l'image  
Catherine Merckling / Paul Turot  
4 Place d'Austerlitz  
F-67000 Strasbourg  
programmation@la-chambre.org  
www.la-chambre.org

**Le CRI des lumières**  
Carrefour du regard et de l'image au Château des  
lumières  
Eric Didym  
Place de la deuxième division de cavalerie  
F-54302 Luneville  
crideslumières@gmail.com  
www.crideslumières.org

# SOMMAIRE

LA MISSION PHOTOGRAPHIQUE GRAND EST — P. 03

LES ARTISTES :

LIONEL BAYOL-THÉMINES — P. 04

OLIVIA GAY — P. 09

ÉRIC TABUCHI — P. 13

BEATRIX VON CONTA — P. 17

BERTRAND STOFLETH — P. 21

FICHE TECHNIQUE — P. 26

VUES D'EXPOSITION — P. 29

PUBLICATION — P. 31

CONTACT — P. 32

# LA MISSION PHOTOGRAPHIQUE GRAND EST

Le Grand Est, une région récemment née sur la carte, porte sur son territoire une multiplicité d'histoires ayant souvent participé à la grande Histoire. Les évolutions successives de la géopolitique, de l'urbanisme, du rapport à la terre et de la technique ont modelé ses paysages et formé ses habitants. Dans la diversité des paysages et des populations, quels sont les éléments qui, assemblés, constituent l'identité de ce territoire ?

La mission photographique commandée par la Région Grand Est s'inscrit dans la continuité historique des missions qui se sont attachées à représenter un territoire à un moment donné, et ce depuis l'invention de la photographie. De septembre 2019 à décembre 2020, cinq photographes ont parcouru l'Alsace, la Lorraine et la Champagne-Ardenne avec une intention personnelle d'enquête sur un sujet. Chaque artiste a choisi et traité son approche par l'image en toute liberté et en symbiose avec son expérience sur le terrain, ses rencontres, ses imprévus. La confrontation des cinq points de vue crée des complémentarités, des correspondances et des contrastes qui cernent une certaine idée du Grand Est, exploré au travers de ce(ux) qui l'habite(nt). En choisissant des visions artistiques assumées et croisées, la mission offre un aperçu inédit de la cohabitation de préoccupations et de situations interdépendantes. Elle peut être abordée comme un voyage jusqu'aux confins intimes d'une entité jusqu'ici avant tout administrative, et comme un récit liant les strates du présent, le passé et l'avenir.

Au terme de leur aventure, les artistes ont livré la sélection de photographies ici présentée et destinée à aller à la rencontre des habitants du Grand Est et au-delà. Ces nouvelles représentations ont vocation à la découverte et au dialogue. Dans leur contribution à la définition de l'identité du Grand Est, elles questionnent son actualité et proposent des pistes de réflexion pour son devenir.

→ [missionphotographique-grandest.com](http://missionphotographique-grandest.com)



**Ce projet à l'initiative de la Région Grand Est  
est piloté par La Chambre, en collaboration avec le CRI des Lumières.**

# LES ARTISTES

LIONEL BAYOL-THÉMINES

*After Nadar*

*L'image automatisée, un nouveau médium de documentation et d'analyse du territoire ?*

Le projet After Nadar rend hommage dans son nom au premier photographe à avoir réalisé des prises de vues aériennes en ballon au 19ème siècle, ouvrant de nouvelles perspectives dans la représentation du paysage et la cartographie.

Lionel Bayol-Thémines utilise les outils de son temps et confronte des images prélevées dans Google Earth à des photographies prises par drone, à des modélisations 3D et à des images de surveillance et d'analyse de la terre produites par le laboratoire d'imagerie satellite SERTIT (Illkirch, 67).

Avec ce travail de recherche à la fois pictural et scientifique, il souhaite rendre compte de la représentation d'un territoire à l'ère contemporaine et de l'évolution du rapport Homme/Nature.

Il explore ces paysages recomposés par une intelligence artificielle et agit tel un iconographe d'une photothèque virtuelle et évolutive. C'est une expérience sur la nature même du médium photographique et la matérialité de ces nouvelles images.

Les différentes représentations ainsi mises en résonance exposent l'évolution de cinq zones géographiques centrées sur cinq métropoles du Grand Est. En adoptant ce point de vue aérien, quasi omniscient, le spectateur voyage dans l'espace mais aussi dans le temps et assiste au développement urbain et, conséquemment, à la transformation des espaces naturels aux abords des villes. Dans le présent fugace accessible en ligne comme dans les archives habituellement réservées aux spécialistes, l'occupation du territoire par l'homme révèle son rapport ambivalent à la nature et l'expansion de la démographie, de l'économie, des transports... dans le Grand Est.

## BIOGRAPHIE:

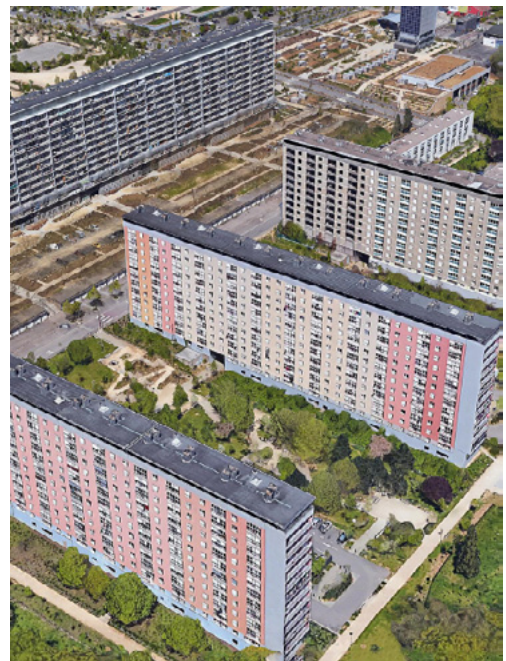
Photographe plasticien, Lionel Bayol-Thémines est diplômé de l'EN-SP (Ecole Nationale Supérieure de La Photographie / Master 2, Arles / France) et professeur de photographie à l'ESADHAR, campus de Rouen. Il vit et travaille à Paris. Depuis 2004, il est résident permanent de la Fondation Nationale des Arts Graphiques et Plastiques à Paris (FNAGP).

Depuis une vingtaine d'années Lionel Bayol-Thémines observe l'évolution de nos sociétés par le biais d'une anthropologie fictionnelle. Ses recherches plastiques sont centrées sur les rapports de l'homme à son histoire et à son environnement. Aujourd'hui, en mixant les techniques de la photographie numérique et de la création 3D, Lionel Bayol-Thémines construit une nouvelle réalité où le réel et le virtuel coexistent de manière symbiotique ; ce faisant, il nous interroge sur notre espace de vie commun.

Sa recherche s'inscrit dans l'interrogation du flux des images sur internet, des programmes qui les répertorient et les stockent (Big Data), et ceux qui génèrent des nouvelles images via l'Intelligence Artificielle. Il interroge ainsi la nature même du médium photographique. En questionnant le rôle de document de ces images, voire de preuve de la mutation de notre espace de vie, il cherche à montrer par un autre point de vue l'évolution des territoires, leurs mutations, qu'elles soient environnementale, architecturale ou humaine - ces questions sont envisagées comme un enjeu sociétal essentiel.

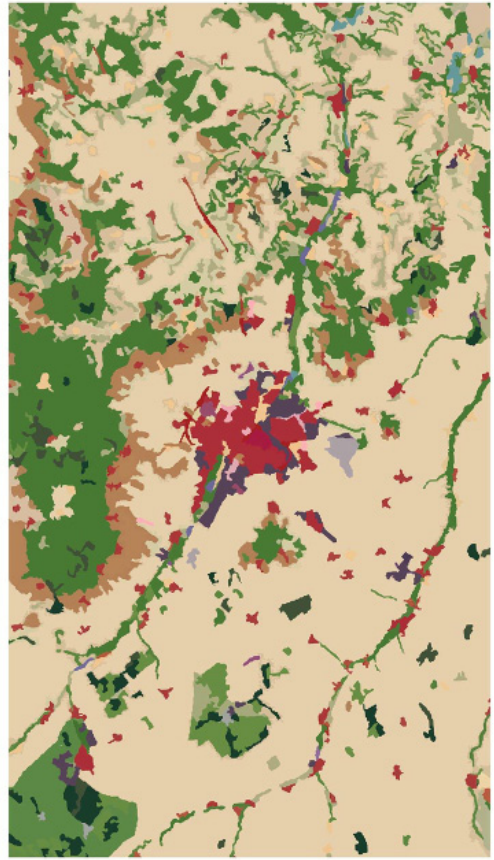
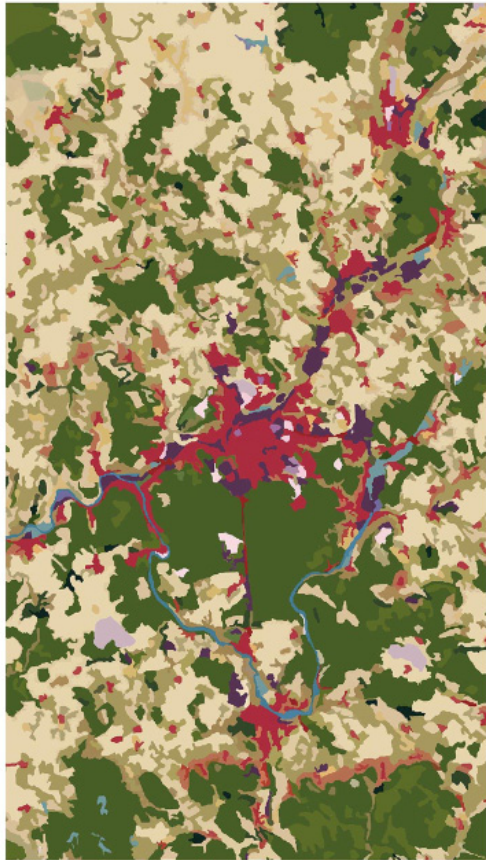


canopée, Strasbourg



Google earth, Mulhouse et Nancy





Occupation des sols, Nancy et Reims



Avant/après 1950-2018



Surveillance - 5 vidéos aériennes de Reims, Metz, Nancy, Strasbourg, Mulhouse.  
(source : Google earth)  
→ [Lien vers la vidéo sur Vimeo](#)



Modélisation 3D - Reims  
→ [Lien vers la vidéo sur Vimeo](#)



OLIVIA GAY  
*Territoires vécus*

Le Grand Est évoque chez Olivia Gay des réminiscences de l'âge d'or de la photographie sociale et documentaire américaine – même sentiment d'étendue peuplée d'âmes authentiques, même empathie avec les sujets dans toute leur variété.

Son aventure est avant tout humaine : loin de simplement tirer le portrait de ses modèles, elle les envisage dans leur rapport à leur environnement professionnel, social, naturel, ... et fait ressortir en chacun les échos d'une histoire liée au territoire. Qu'il s'agisse d'une vie passée à cultiver la terre ou d'une arrivée récente dans un lieu qui ne sera peut-être que transitoire, les personnes rencontrées livrent à l'artiste un instant de sincérité, une fenêtre sur leurs expériences vécues.

La photographe se concentre sur des zones géographiques peu représentées, dans une traversée guidée par l'enchaînement des rencontres. Celles-ci prennent une valeur toute particulière durant l'année 2020, par ailleurs peu propice à la circulation et aux échanges. La somme des individualités, solitaires ou regroupées autour d'une destinée commune, constituent le *genius loci* (l'esprit du lieu) – invisibles mais indispensables, méconnues mais participant à l'identité et à l'histoire de la région. Le croisement de ces trajectoires peut se comprendre comme autant de recherches d'une certaine réussite, laquelle se mesure à l'aune de nos attentes et de nos ambitions.



Brigitte, à Rocroi

## BIOGRAPHIE:

Olivia Gay est diplômée de la New England School of photography, Boston, USA et d'un Master 2 à l'Ecole nationale supérieure de la photographie (Arles, France).

Depuis 2017, elle est chargée d'enseignement à l'école des arts Paris 1 Panthéon-Sorbonne, Centre Saint-Charles. Elle vit et travaille en Normandie.

"A distance d'un photojournalisme qui privilégie l'instant décisif et les images choc, Olivia Gay poursuit la longue et patiente quête d'un regard. Regard sur le travail sous toutes ses formes – qu'il soit aliéné ou rédimé – et sur les femmes, dont elle narre la rencontre à chaque fois singulière, et dont elle dresse le portrait subjectivé sous la forme de cet « envisagement » cher au philosophe Emmanuel Levinas. Qu'elles soient prostituées, dentellières, caissières, ouvrières, modèles, citadines, moniales, détenues, réfugiées, chacune fait ainsi partie d'une communauté de femmes qui « résistent », en dépit de tout. Résistantes : ainsi vont les femmes d'Olivia Gay.

Pour autant, pas de féminisme à la Simone de Beauvoir : l'artiste met plutôt en avant les notions de « discrétion », d'« accueil » et de « recueillement », menant ainsi une recherche d'individuation.

Le modèle pictural irrigue ces portraits subtils et « grâciés », qui témoignent d'une immersion à chaque fois renouvelée dans des mondes spécifiques, et de ce qu'on pourrait nommer une spiritualité du visage."

Dominique Baqué, Envisagées



Hélène, départ pour le marché de Mulhouse, 5h30



Melek, Forbach





Soumy et Safa, Cité des Côteaux, Mulhouse



Les monts de l'utopie, Rochesson



Le guéridon, Nogent-sur-Aube



Sylvie chez Monsieur Marcel, Nogent-sur-Aube



Les amis d'Eguisheim



François, Cleurie





La chasse aux canards, Etang du Chardonnay, Rouilly-Sacey



Marie-Louise dite Zize



Fina dans sa cuisine, Stiring-Waendel



Le poulailler, Magstatt-le-Haut



Dorado Schmitt, musicien jazz manouche, Forbach

## ÉRIC TABUCHI

*Atlas des régions naturelles*

Le Grand Est et ses contours récemment définis, ainsi que les nombreuses réformes géopolitiques qui émaillent son histoire, ont trouvé une résonance particulière avec l'Atlas des Régions Naturelles (ARN) d'Eric Tabuchi. Ce projet au long cours, co-réalisé avec Nelly Monnier, est un colossal travail d'inventaire du territoire français selon le découpage des « régions naturelles », ces « pays » définis par les reliefs, les cours d'eau ou les affinités culturelles plutôt que par les décrets administratifs. Leurs noms résonnent comme des histoires anciennes et convoient des identités auxquelles leurs habitants restent attachés : Outre-Forêt, Saulnois, Kochersberg, Chaumontais... Pas moins de 45 régions naturelles constituent le Grand Est, qui seront à terme toutes représentées parmi les 25 000 photographies de l'ARN.

Eric Tabuchi procède le plus souvent par typologie architecturale, mettant en évidence les différences entre les régions, entre l'urbain et le rural, le neuf et l'ancien, mais surtout en soulignant les similitudes de formes, de couleurs et de styles.

Ainsi rassemblés par-delà les distances et les modes, ces différents bâtis évoquent avec force les besoins et les aspirations des habitants : résidences privées, lieux de rencontre, de travail, de culte sont représentés dans toutes les époques, avec d'occasionnelles audaces et incongruités architecturales. Les paysages trouvent aussi leur place dans ce vaste corpus, toujours marqués par la main de l'homme.

Au carrefour des notions de territoire, de mémoire et d'identité, l'artiste se régale de la diversité du Grand Est tout en révélant des valeurs, un passé et des espoirs communs.



Usine Cristal Union, Erstein Grand Reid

## BIOGRAPHIE:

Né d'un père japonais et d'une mère danoise, Éric Tabuchi vit et travaille à Paris. C'est après des études de sociologie, où il découvre l'œuvre d'August Sanders, qu'Éric Tabuchi commence son travail photographique. Celui-ci travaille autour des notions de territoire, de mémoire et d'identité. Les typologies architecturales constituent le principal de son œuvre. Frontales et objectives, ses images isolent des bâtiments en faisant valoir leurs qualités formelles, comme s'il s'agissait de sculptures. L'héritage de Bernd et Hilla Becher transparaît, d'autant plus présent lorsque les images sont présentées en regard les unes des autres, la notion de série et de protocole systématique étant une composante caractéristique de l'œuvre de Tabuchi. En plus de sa pratique photographique, l'artiste produit des objets et réalise des installations.

Depuis 2012, il travaille à l'élaboration d'Atlas of Forms. Ce vaste inventaire rassemble des milliers de photographies collectées sur internet qui montrent et classifient différentes formes de l'architecture. Elles ont fait l'objet d'une publication ainsi que d'un site internet équipé d'un moteur de recherche par forme géométrique et par état d'avancée, du chantier à la ruine.

En 2017, il commence l'Atlas des Régions Naturelles, projet qu'il entend mener ces prochaines années en couvrant tout le territoire français.



Monument 14-18, Mondement, Champagne



Ancien puits de pétrole, Pechelbronn, Outre-Forêt





de haut en bas et de gauche à droite : Fère-Champenoise, Champagne pouilleuse / Margerie-Hancourt, Perthois / Strasbourg, Kochersberg / Vieux-Lès-Asfeld, Porcien



de haut en bas et de gauche à droite : Neuves-Maisons, Pays de Nancy / Longwy, Pays haut / Vouziers, Argonne / Saint-Dié, Hautes Vosges lorraines





Réville-aux-Bois, Woëvre  
Bure, Barrois lorrain



Ventron, Haute-Vosges-lorraine  
Forêt de Sturzelbronn, Pays de Bitche



Soultzmat, Hautes-Vosges-alsaciennes  
Le Rhin, Korchersberg



Strasbourg, Korchersberg  
Nancy, Pays de Nancy

## BEATRIX VON CONTA

### *Dans le miroir des sources*

Beatrix von Conta a parcouru la France et l'étranger lors de sa carrière de photographe, caractérisée par une approche singulière du paysage contemporain. En explorant le Grand Est, elle a été saisie par l'omniprésence de l'eau. Plusieurs grands cours d'eau irriguent le territoire produisant au fil des siècles des usages et des aménagements variés.

Les sources des sept rivières et fleuve représentées dans son travail ne sont souvent que de modestes résurgences dans le sol. Depuis ces origines discrètes, les cours d'eau offrent tour à tour des possibilités de mobilité ou des frontières naturelles. Ils permettent l'agriculture, mais aussi l'activité thermique et les loisirs. Leur présence a favorisé l'installation d'industries devenues emblématiques ou indispensables comme le cristal et le verre, le bois ou la production d'électricité. Les territoires autour des sources thermales et plans d'eau cristallisent ainsi des architectures spécifiques qui définissent une part de l'identité régionale. Qu'elles soient anciennes – comme les stations thermales – ou relativement récentes – comme les lacs de retenue servant au refroidissement des centrales nucléaires ou à l'absorbement des crues-, ces infrastructures façonnent le paysage et racontent son histoire.

Pour l'artiste, l'eau se transforme en miroir pour l'homme, à l'image de Narcisse tombant éperdument amoureux de son reflet dans l'eau d'une source, jusqu'à s'y perdre. Elle a réalisé les prises de vues pendant des périodes particulières, marquées par la sécheresse de l'été 2019 et les confinements de 2020. Il en résulte une atmosphère silencieuse, comme suspendue dans l'attente d'un avenir incertain. On décèle dans les images les indices de mutations en cours, liées aux évolutions des usages et à la fragilité de cette richesse de l'eau dans le contexte du réchauffement climatique.

## BIOGRAPHIE:

Artiste d'origine allemande, Beatrix von Conta vit près de Romans-sur-Isère dans la Drôme. Elle est représentée par la galerie Le Réverbère, Lyon, depuis 1992.

Son travail photographique est traversé et nourri par la question de la mémoire du paysage et de sa mutation plus ou moins violente. A plusieurs reprises, elle s'intéresse aux lieux dévastés par des catastrophes naturelles, par les ravages des guerres ou par le chamboulement qu'engendrent les chantiers gigantesques. Elle a ainsi participé à plusieurs missions photographiques et commandes territoriales.

Son attention se porte vers ce qui exprime, aujourd'hui, le rapport souvent difficile de l'homme à la nature, cette cohabitation parfois durement négociée avec ses incohérences et maladresses. Elle décèle dans les failles visibles de certains paysages une beauté particulière, une émotion. Ces défauts représentent les stigmates d'une histoire, du temps présent.

Depuis de nombreuses années, l'eau s'est imposée comme un sujet majeur dans l'approche photographique du paysage contemporain de l'artiste. Les infrastructures de gestion de l'eau, comme par exemple les barrages, évoquent un contraste saisissant avec le caractère fragile et indispensable à la vie de cette ressource. En France et à l'étranger, Beatrix von Conta explore les manifestations tangibles de la relation entre la société humaine et cet élément naturel.



Source de la Saône, Vioménil





Baccarat-Meurthe et Moselle



Vittel



Bourbonne-les-Bains



Contrexéville



Martigny-les-Bains,  
pavillon des sources



Depuis la véloroute, Lac du Temple





Bourbonne-les-Bains



Lac d'Amance - Réservoir Aube  
Plage de Dienville déserte



Ruisseau de la Valette, Lac du temple



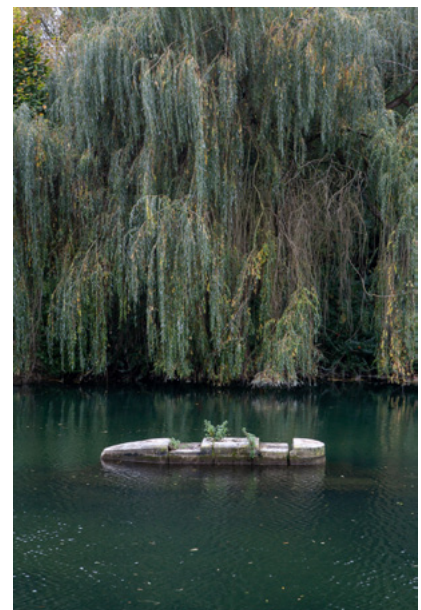
Lac de Pierre Percée, niveau bas



Monthureux  
sur Saône



Plombières les Bains



Bar sur Aube



## BERTRAND STOFLETH

### *Hyperlendemains*

Les paysages du Grand Est sont traversés d'indices laissés au fil du temps par les hommes qui l'habitent ou le parcourent, les événements historiques et les activités économiques. Tels un livre à ciel ouvert, ils témoignent d'un passé riche et mouvementé, mais aussi de remises en question actuelles. En ce début de 21ème siècle caractérisé par la prise de conscience écologique et les changements climatiques, les marqueurs anciens du territoire cohabitent avec des pratiques émergentes. Ainsi, les industries emblématiques de la région glissent vers le statut de patrimoine, les espaces naturels sont valorisés pour le tourisme, l'agriculture et la foresterie s'adaptent aux nouveaux défis environnementaux. Ces évolutions ont lieu de manière hétérogène et inégale, induisant dans le paysage des paradoxes tantôt frappants, tantôt plus insidieux.

Chaque photographie soigneusement élaborée offre un panorama en strates où l'on peut déceler des signes de progrès technique, d'utopies concrétisées, de frictions sociales, de préservation du vivant, qui cohabitent dans une dynamique de changement à plusieurs directions. Des vestiges historiques, souvenirs ineffaçables ayant contribué à modeler l'identité de la région, contemplant impassiblement ces transformations.

Au fil de ses rencontres avec des acteurs du changement, Bertrand Stofleth constitue une collection de situations uniques, saisissant dans des compositions picturales impeccables les singularités d'un Grand Est en pleine transition.



Staffelfelden, Haut-Rhin

## BIOGRAPHIE:

Bertrand Stoffleth vit et travaille à Lyon. Après des études universitaires en histoire de l'art et arts du spectacle à Lyon, il sort diplômé de l'Ecole Nationale Supérieure de la Photographie d'Arles en 2002. Ses recherches artistiques portent sur les modes d'habitation des territoires et interrogent les paysages dans leurs usages et leur représentation. Dans la série Belvédère, il travaille sur l'écriture d'une mémoire à partir d'une géographie recomposée. Les observatoires photographiques du paysage, menés au sein du PNR des Monts d'Ardèche depuis 2005 et dans la vallée de l'Hérault depuis 2010, sont une exploration dans le temps des transformations du territoire. Ces travaux sur les mutations du paysage se poursuivent depuis 2011 en milieu urbain dans le cadre de résidences artistiques, au sein du Centre hospitalier de Chambéry et au cœur de grands ensembles résidentiels à Bron. Avec le travail Rhodanie (2007-2014), il réalise une série documentaire qui, par le biais de mises en scène, constitue une iconographie du quotidien intégrant les différents aménagements et usages d'un fleuve. Il construit de nouveaux travaux en collaboration, comme le projet La Vallée avec Nicolas Giraud, portant sur la présence de l'histoire industrielle dans les paysages entre Lyon et Saint-Etienne. Il poursuit par ailleurs sa collaboration avec le photographe Geoffroy Mathieu, en créant un observatoire photographique du paysage depuis le chemin de grande randonnée périurbain GR2013. Ce projet nommé Paysages usagés a reçu le soutien du Centre national des arts plastiques (Commande publique photographique) et de Marseille-Provence 2013, Capitale européenne de la Culture.



EuroAirport, Blotzheim, Haut-Rhin





Haute Chaume, prairie d'élevage et forêt, restaurant panoramique, station de ski du Markstein, Haut-Rhin, Oderen



Zone d'Activité, openfield de culture de betteraves à sucre et parc éolien, Rethel, Ardennes



RD 952, Aumetz, Moselle



Chantier du Grand Contournement Ouest de Strasbourg , (GCO), Kolbsheim, Bas-Rhin





Culture pluricéréalière et nouvelle plantation en agroforesterie,  
Houdilcourt, Ardennes



Vallée de la Fensch, jardin de la mairie et hauts fourneaux, Moselle, Hayange

# FICHE TECHNIQUE

## LISTE DES OEUVRES

### Lionel Bayol-Thémines

6 ensembles d'oeuvres :

- *Prises de vue Drone et modélisation 3D- Reims*

1 vidéo 9 mn en boucle

1 tirage encadré sous verre 40x50cm

1 tirage encadré sous verre 152x254 cm

- *Empreinte Canopée 3D Strasbourg*

48 images 20x30 cm chacune, tirages papier non encadrés fixés avec des clous

- *Survol du contour des villes*

5 vidéos d'environ 20min en boucle

- *Occupation des sols*

5 tirages numérique sur toile cirée blanche Epson 120x210cm, fixés avec pinces et clous

- *Avant-Après 1950-2018*

70 images en tout (35x2), 21,5x21,5cm chacune, contrecollées sur carton, sous blister. Présentées dans 2 boîtes fixées au mur (une boîte 1950, une boîte 2018). Le public est invité à associer les images par 2 et à les disposer sur un lutrin. Boîtes et lutrins inclus (4 lutrins de 250 cm à fixer l'un au-dessus de l'autre).

- *Prises de vue Google Earth*

Tirages encadrés sous verre, 30 images en tout :

5 formats 80 x 60

14 formats 40 x 30 cm

11 formats 20 x 30 cm

non fournis (à fournir par l'emprunteur) : 6 écrans écran full HD ou 4K 27 pouces. Possibilité de location (voir Conditions d'emprunt de l'exposition en page suivante).

### Beatrix Von Conta

56 images réparties en 12 ensembles - tirages encadrés sous verre

- 19 formats 40x60 cm

- 31 formats 40x30 cm

- 6 formats 20x30 cm

### Éric Tabuchi

56 photographies encadrées seules, par 2 ou par 4 tirages encadrés sous verre

24 formats 60 x 80 cm



## **Bertrand Stofleth**

20 photographies encadrées sous caisson de plexiglas  
format 80x100x8 cm chacune  
+ 4 cartouches portant chacun 5 légendes d'oeuvres, Dibond fond  
noir, format 40x80 cm

## **Olivia Gay**

26 images encadrées sans verre (dont 4 diptyques et 1 triptyque  
comptés chacun comme 1 image)  
1 format 67x85 cm  
4 formats 30x78 cm  
1 format 20x78 cm  
6 formats 60x80 cm  
14 formats 40x53 cm

## **ACCROCHAGE**

### **Mètres linéaires nécessaires à l'accrochage**

Cette estimation est une fourchette haute correspondant à un accrochage principalement linéaire. Des adaptations peuvent être faites en fonction du lieu.

À noter : certaines des œuvres de Lionel Bayol-Thémines nécessitent une hauteur de cimaise de 3m.

Beatrix von Conta : 38m

Lionel Bayol-Thémines : 48m

Bertrand Stofleth : 30m

Eric Tabuchi : 30m

Olivia Gay : 28m

Total : 174m

### **Instructions particulières pour l'accrochage**

En annexe de ce dossier, des instructions transmises par certains des artistes :

Beatrix Von Conta : plan d'accrochage des 12 ensembles

Lionel Bayol-Thémines : une notice technique pour l'accrochage

Bertrand Stofleth : une note sur l'accrochage et la conservation des œuvres

## CONDITIONS D'EMPRUNT

L'exposition *Grand Est, une mission photographique* est la propriété de la Région Grand Est. Son itinérance est organisée par La Chambre et le CRI des Lumières.

L'emprunteur n'aura pas à régler de frais de location ni de droits d'exposition pour les artistes. Restent à la charge de l'emprunteur :

- Transport aller-retour des oeuvres depuis le stock à Metz
- Assurance clou à clou des oeuvres (valeur totale 49 000€)
- Montage : au moins 2 personnes qualifiées rattachées à la structure d'accueil de l'exposition devront être mises à disposition sur 3 jours. Elles devront être accompagnées par 1 à 2 personnes de La Chambre et/ou du CRI sur 2 ou 3 jours. Devis sur demande (prix en fonction de la localisation de l'emprunteur, de son équipe à disposition, ...)
- Constats des oeuvres au début et à la fin de l'exposition : par l'équipe de l'emprunteur
- Démontage, remballage et chargement : par l'équipe de l'emprunteur
- Impression de la signalétique de l'exposition (fichiers mis à disposition) et des supports de communication conçus par l'emprunteur selon ses usages.
- Frais de bouche du vernissage
- est laissée à la discrétion de l'emprunteur le choix d'inviter les artistes pour le vernissage (transport et hébergement à sa charge).
- Si l'emprunteur ne dispose pas des écrans nécessaires à la diffusion des oeuvres vidéo de Lionel Bayol-Thémines, possibilité de les louer à La Chambre (400€ - 6 écrans pour la durée de l'exposition).

La Chambre fournit à l'emprunteur les textes pour la communication (cf présent dossier), les fichiers pour la signalétique (cartels, textes grand format, ... adaptables en fonction du lieu) et un dossier pédagogique à destination des équipes de médiation et des accompagnateurs des groupes de visiteurs jeune public.

# VUES D'EXPOSITION

exposition du 5 juin au 28 juillet 2021 au Tapis Point de Sedan  
dans le cadre de la biennale de la photographie Urbi & Orbi



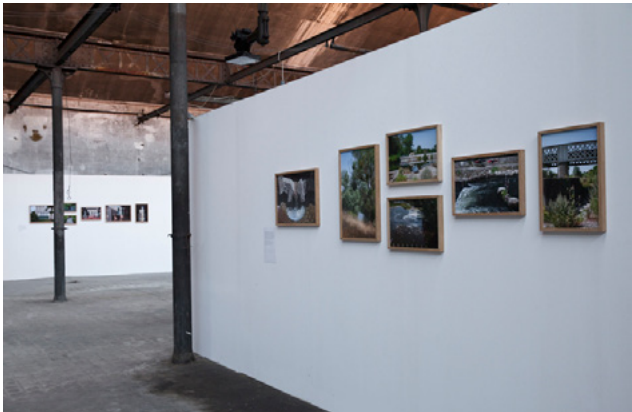
Eric Tabuchi



Lionel Bayol-Thémines



**GRAND  
EST**  
— UNE MISSION  
PHOTOGRAPHIQUE



Beatrix Von Conta



Bertrand Stoffeth



Olivia Gay





# PUBLICATION

## *Grand Est, une mission photographiques, 2019-2020*

éditions Poursuite

Textes de Philippe Claudel, Raphaële Bertho, Étienne Hatt, Catherine Merckling, Aurelie Cavanna, Jill Gasparina

170 pages, 24 × 28 cm Couverture souple, reliure à la Bodonienne  
sorti en juin 2021

Prix de vente : 30€



**GRAND  
EST**  
— UNE MISSION  
PHOTOGRAPHIQUE

# CONTACT



Catherine Merckling  
Co-directrice  
La Chambre  
4 place d'Austerlitz / 67000 Strasbourg  
+33 (0)3 88 36 65 38 ou +33 (0)9 83 41 89 55  
programmation@la-chambre.org  
www.la-chambre.org



Eric Didym  
Directeur  
Le CRI des lumières  
Carrefour du regard et de l'image au Château  
des lumières  
Place de la deuxième division de cavalerie  
F-54302 Luneville  
crideslumieres@gmail.com  
www.crideslumieres.org

→ [missionphotographique-grandest.com](http://missionphotographique-grandest.com)

LA MISSION PHOTOGRAPHIQUE GRAND EST EST UN PROJET À L'INITIATIVE DE ET FINANCÉ  
PAR LA RÉGION GRAND EST

